

MIDAKON s.r.o.
IČ 08927677
Na návsi č. p. 18/4
620 00 BRNO 20

Váš dopis zn.:

Ze dne: 15.07.2021

Spis. zn.: MUCL/18905/2021/OSM/MZ

Č. j.: MUCL/74080/2021

Počet listů: 3

Počet příloh/počet listů příloh: 3/6 – potvrzená situace,
situace-nájem, TP

Vyřizuje: Ing. Martina Zusková

Telefon: 487 881 226

Datum: 23.07.2021



celivp21v00c9a

Souhrnné stanovisko odboru rozvoje města a investic a odboru správy majetku ke stavbě

Vážený pane Sedláku,

odbor rozvoje města a investic a odbor správy majetku obdržely Vaši žádost o stanovisko ke stavbě „Rekonstrukce lávky 28. října v České Lípě“.

Stavebník: město Česká Lípa, nám. T. G. Masaryka 1, Česká Lípa

Projektová dokumentace: zpracovatel Midakon, s.r.o.; datum zpracování 6/2021; oprávnění 1005598

Dotčené pozemky ve vlastnictví města p. č. 5825/503, 5825/548, 5825/506, 5825/497, 5825/494, 2767/1, 2767/30, 2767/28, 5861/1, 5825/505 a 2767/29 vše v k. ú. Česká Lípa

Na základě posouzení Vaší žádosti Vám sdělujeme, že souhlasíme s výše uvedenou stavbou, s vydáním stavebního povolení a územního rozhodnutí a s uložení sítí za předpokladu dodržení níže uvedených podmínek:

1. **Před zásypem výkopu musí investor provést geodetické zaměření polohopisu a výškopisu inženýrských sítí uložených v pozemcích města Česká Lípa a toto zaměření v digitální podobě předá Odboru správy majetku MěÚ Česká Lípa (dále jen „OSM“).**
2. **Minimálně 30 dní před zahájením prací investor požádá u odboru správy majetku o stanovisko k povolení zvláštního užívání komunikace a zeleně (komunikace: Petr Švadlenka, 487 881 160, svadlenka@mucl.cz; zeleň: Ing. Ivana Kulasová, 487 881 242, kulasova@mucl.cz).**
3. **Upozorňujeme, že na část pozemku p. č. 2767/1 je uzavřena nájemní smlouva – viz příloha (nájemce: Zdeněk Pavlas). Dle požadavku investora bude město Česká Lípa jednat o ukončení nájemní smlouvy a odstranění stánku z pozemku. Bližší informace o nájmu může podat Blanka Gürthová, tel.: 487 881 225, gurthova@mucl.cz.**

4. Před započítím prací si investor nechá vytyčit veškerá podzemní zařízení v prostoru budoucího staveniště. V případě souběhu a křížení nově pokládaných inženýrských sítí se sítěmi stávajícími, musí investor předem projednat realizaci prací se zástupcem vlastníka stávajících sítí.
5. **Upozorňujeme, že se na předmětných pozemcích nachází zemní kabelové vedení a sloupy veřejného osvětlení (VO). Před zahájením prací je investor povinen toto zařízení VO vytyčit a během stavby ho ochránit proti poškození. V případě poškození VO je investor povinen uhradit městu Česká Lípa způsobenou škodu.**
6. Při stavbě budou respektovaná veškerá dotčená zařízení pro odvod srážkových vod, při výkopových pracích nedojde k zatečení výkopku do těchto zařízení. V případě jakéhokoliv poškození dešťové kanalizace bude tato skutečnost neprodleně oznámena správci dešťové kanalizace. Do uličních vpustí nebudou vymývána stavební lepidla. Zařízení pro odvod dešťových vod budou po dobu stavby zajištěná tak, aby nedocházelo k zatékání stavebních hmot.
7. Před započítím prací bude prostor, v němž dojde k zásahu do komunikace a zeleně protokolárně předán správcem komunikací a zeleně. Protokol bude obsahovat přesný popis stavu povrchu zásahem dotčené komunikace a zeleně a bude obsahovat zakres inženýrských sítí v majetku města uložených v zasažené části komunikace a zeleně.
8. Staveniště bude řádným způsobem označeno a zabezpečeno a bude udržováno v čistotě a pořádku.
9. Na místní komunikaci, chodníku, v zeleni či na jiném veřejném prostoru nebude bez souhlasu vlastníka skladován žádný stavební ani jiný materiál.
10. Na městské zeleni není dovoleno parkování vozidel a mobilní WC nebude umístěno v blízkosti stromů a keřů.
11. V případě znečištění nebo poškození komunikace (a to povrchu, obrubníků, kanalizačních vpustí, drenáže apod.) stavbou, bude toto neprodleně odstraňováno, případně škoda uhrazena vlastníku komunikace.
12. **Veškeré práce při realizaci výkopů, zásypů rýh, opravách povrchů vč. provedení kontrolních zkoušek v komunikaci musí investor provádět dle příslušných právních a technických předpisů a norem, především se musí řídit technickými podmínkami vydanými Ministerstvem dopravy TP 146 Povolování a provádění výkopů a zásypů rýh pro inženýrské sítě ve vozovkách pozemních komunikací a dle „Technických zásad a podmínek pro obnovy ploch - Vyjádření podmínek obnovy ploch místních a účelových komunikací ve správní oblasti města Česká Lípa“, které jsou nedílnou součástí tohoto stanoviska.**
13. Veškeré práce při realizaci výkopů, zásypů rýh, opravách povrchů vč. provedení kontrolních zkoušek v zeleni musí investor provádět dle příslušných právních a technických předpisů a norem, především se musí řídit ČSN 83 9061 Technologie vegetačních úprav v krajině – Ochrana stromů, porostů a vegetačních ploch při stavebních pracích.
14. Všechny zásahy do vzrostlé zeleně musí investor konzultovat se správcem zeleně. Pokácet lze pouze dřeviny povolené příslušným správním orgánem ochrany přírody a krajiny.
15. Na pozdější požadavky investora na odstranění stromů z důvodu poškození kořenů stavebními pracemi nebude brán zřetel.
16. Investor je povinen v případě kácení dřevin na vlastní náklady provést náhradní výsadbu a následnou 5letou péči v minimální hodnotě pokácených dřevin dle pokynů správce zeleně.
17. Investor musí uvést do původního stavu veškerou zeleň zasaženou vedlejší činností stavby – vyjeté koleje od strojů, plochy od kontejnerů či deponií materiálu.
18. Před provedením konečné úpravy povrchu komunikace a zeleně musí investor ke kontrole skladby a míry zhutnění opravované části komunikace a zeleně přizvat správce komunikace a zeleně. Bez souhlasu vlastníka komunikace a zeleně se správným provedením spodních konstrukčních vrstev nesmí investor provést konečnou úpravu povrchu, přičemž veškeré škody tímto vzniklé jdou na vrub investora.
19. Žadatel bude ručit za kvalitu, rovinatost a sjízdnost jím opravených povrchů komunikace a zeleně, a to po dobu 48 měsíců ode dne protokolárního předání opraveného povrchu vlastníku komunikace a zeleně.

20. Po ukončení prací musí investor protokolárně předat opravený úsek komunikace a zeleně zpět správcům komunikace a zeleně. Protokol musí obsahovat veškerá ujednání o zárukách za provedenou opravu, případně další ujednání o odstranění možných vad provedené opravy.
21. V záruční době se investor zavazuje odstranit jakékoli vady upravovaného povrchu (s výjimkou vad způsobených vandalismem) v termínu nejpozději do 5 dnů ode dne, kdy obdržel od vlastníka komunikace a zeleně výzvu k odstranění záruční vady.
22. V období posledního měsíce záruční doby, nejpozději však 14 dní před koncem záruční doby, je investor povinen písemně vyzvat správce komunikace a zeleně k výstupní záruční prohlídce povrchů. Správci komunikace a zeleně jsou po vyzvání investorem k provedení výstupní prohlídky povinni umožnit prohlídku do 7 dnů, pokud se obě strany nedohodnou jinak. Na základě této prohlídky bude sepsán protokol o splnění záručních podmínek, popřípadě budou vyjmenovány zjištěné záruční závady a stanoven režim jejich odstranění.
23. V případě, že investor k výstupní prohlídce správce komunikace a zeleně nevyzve, záruka se prodlužuje, nejméně však o jeden měsíc, a to až do doby skutečného provedení výstupní prohlídky povrchů a sepsání závěrečného protokolu o této prohlídce.

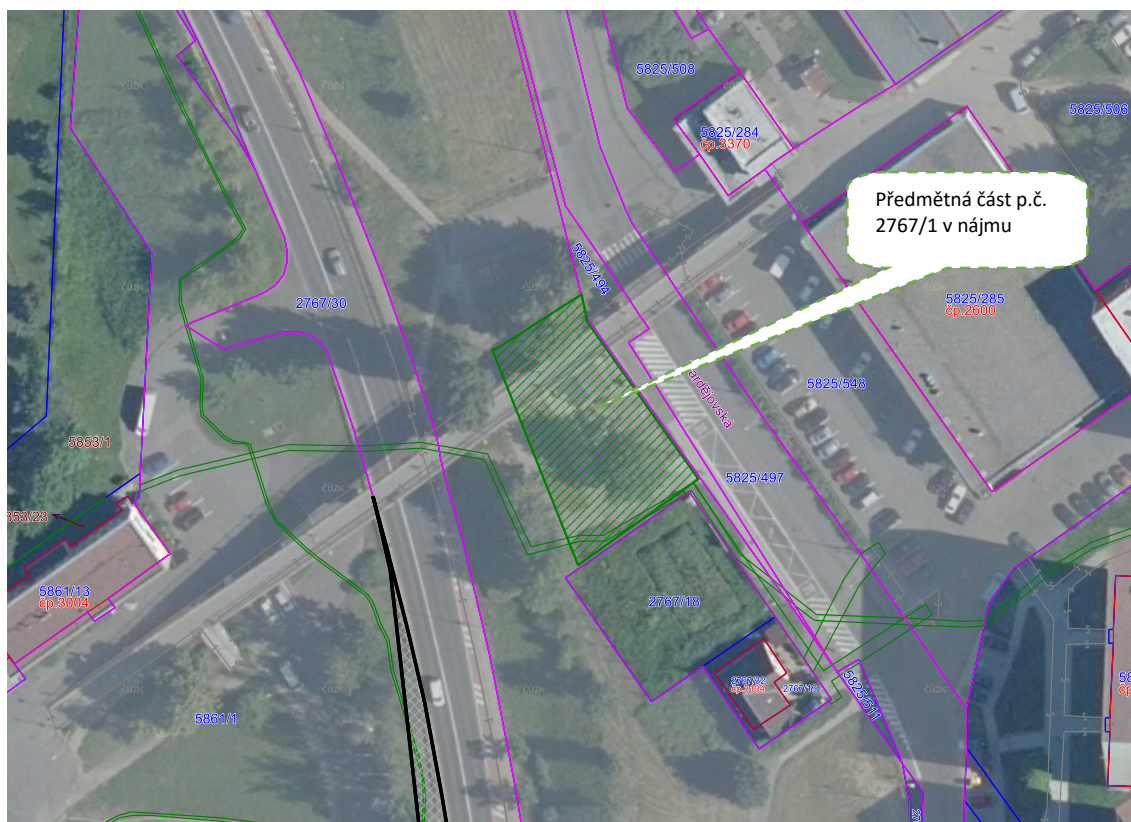
S pozdravem

Mgr. Jolana Nebřenská v. r.
vedoucí odboru rozvoje města a investic

Mgr. Petra Novotná v. r.
vedoucí odboru správy majetku

Za správnost:
Ing. Martina Zusková
vedoucí majetkového oddělení
podepsáno elektronicky

Příloha souhrnného stanoviska MUCL/74080/2021.



Příloha k souhrnnému stanovisku ORMI a OSM č. j. MUCL/74080/2021

**Technické zásady a podmínky pro obnovy ploch
Vyjádření podmínek obnovy ploch místních a účelových komunikací
ve správní oblasti města Česká Lípa**

1. Úvod

Město Česká Lípa jako vlastník komunikací ve svém správním obvodu, zastoupené odborem správy majetku, vydává Technické zásady a podmínky pro obnovy ploch po zásazích do povrchů komunikací po ukládání inženýrských sítí. Tento technický předpis se týká všech vozovek a chodníků ve správě města Česká Lípa.

Těmito podmínkami je definován způsob provádění výkopů, jejich zásypů, pokládka konstrukčních a obrusných vrstev a komunikací po zásazích při ukládání inženýrských sítí do pozemků ve vlastnictví města Česká Lípa. Podmínky se vztahují i na opravy pozemních komunikací (dále jen PK) po haváriích na vedení inženýrských sítí.

Tento technický předpis je závazný pro všechny subjekty, které provádějí jakékoliv zásahy do komunikací ve vlastnictví města Česká Lípa. Technickými zásadami a podmínkami se nastavuje jednotný systém vyřizování níže popsaných zásahů do povrchů vozovek a chodníků, pro ukládání inženýrských sítí (dále jen IS) a pro umísťování staveb podél komunikací.

2. Základní pojmy

- a) **Zhotovitel opravy** – zhotovitel opravy musí být držitelem certifikátu systému jakosti v rámci provádění silničních a stavebních prací v oboru pozemních komunikací
- b) **Klimatické podmínky** – výkopové práce (kromě poruch na inženýrských sítích) nesmí být prováděné z důvodů klimatických podmínek v období od 15. 11. do 15. 3. roku následujícího
- c) **Zákon a vyhláška** – veškerá činnost při stavbě a zásazích do vozovek místních a účelových komunikací bude prováděná v souladu se zněním vyhlášky č. 104/1997 Sb. (ve znění pozdějších předpisů), kterou se provádí zákon č. 13/1997 (ve znění pozdějších předpisů) o pozemních komunikacích a dle schválené projektové dokumentace
- d) **Označení pracovních míst** – pracovní místa se označují podle TP 66 – zásady pro označování pracovních míst na PK
- e) **Příčné přechody vozovek** – příčné přechody komunikací budou prováděné protlakem (výjimku odsouhlasí v opodstatněných případech správce komunikací), ukládání IS bude v těchto přechodech ukládáno v chráničkách

3. Otevírání rýh a výkopů

a) Dlážděné vozovky a chodníky

Dlažební prvky budou řádně očištěné a uloženy tak, aby nedošlo k jejich ztrátě nebo mechanickému poškození (rozdrčení) a budou po uzavření výkopu vráceny zpět ve stejném tvaru a kvalitě.

b) Asfaltové kryty vozovek

- před zahájením výkopových prací bude ve vzdálenosti 500 mm od hran výkopových rýh provedeno strojní zaříznutí původního asfaltového povrchu
- dojde-li v průběhu provádění stavebních prací k odlomení či poškození styčné hrany výkopu, musí být provedeno nové zaříznutí v celé délce poškozené hrany, v tloušťce pokládaných živičných vrstev a s odsazením po vrstvách

Adresa pracoviště:

nám. T. G. Masaryka č. p. 1 • 470 36 Česká Lípa
fax: +420 487 881 177 • IČ: 002 60 428 • DIČ: CZ00260428
<http://www.mucl.cz> • e-mail: podatelna@mucl.cz • ID DS: bkfbe3p

4. Provádění výkopů a rýh

- a) Při provádění výkopů s odhozením výkopku nebo jeho naložením na dopravní prostředek musí být dodrženy zásady dle ČSN 73 6133, v souladu s TP 105 Nakládání s odpady vznikajícími při výstavbě, opravě a údržbě pozemních komunikací a Zákona o odpadech č. 185/2001 Sb. s respektováním NV č. 591/2006 o bližších požadavcích na BOZP na staveništích
- b) Vytěžený výkopek bude odvážen na skládku nebo na deponii dodavatele IS; nesmí být ukládán na vozovku
- c) Práce budou prováděné v souladu s vydaným rozhodnutím o zvláštním užívání komunikace
- d) Zhotovitel výkopových prací je povinen na komunikacích ve vlastnictví města Česká Lípa dodržovat ustanovení zákona č.13/1997 Sb. §19, odst. 2
- e) Vlastník komunikací může požádat zhotovitele o odstranění závady spočívající mj. v úklidu komunikace

5. Obnovení vozovky

- a) stávající povrch dotčené komunikace bude v celé délce a šířce dotčení odfrézován do hloubky min. 50 mm. Po provedení zásypu výkopů a obnově podkladních a konstrukčních vrstev nad výkopem bude položena nová obrusná vrstva bez navýšení nivelety vozovky. Skladba a tloušťka vozovkových vrstev bude dle „TP 170“ (viz příloha)
- b) jednotlivé stmelené vrstvy konstrukční vrstvy vozovky budou v případě podélných zásahů do komunikace provedené s přesahy s odsazením po vrstvách a sklony hran dle vzorových listů „Vozovky a krajnice - VL 1 211.01 06.02“ (viz příloha)
- c) veškeré vodorovné plochy musí být před pokládkou jednotlivých vrstev krytu ošetřené dle TKP 26-Postřiky, pružné membrány a nátěry vozovek- asfaltovým spojovacím nátěrem dle ČSN 73 6129 v hmotnosti min. 0,3 kg/m²; podklad musí splňovat požadavky ČSN 73 6121, v předstihu je nutno opravit drobné výtluky, trhliny, otevřené spáry a nerovnosti dle TP 115-Opravy trhlin na vozovkách s asfaltovým krytem; podkladní vrstvy budou opatřeny spojovacím postřikem příp. infiltračním postřikem dle ČSN 73 6129 v souladu s TKP 7 a TKP 26
- d) veškeré svislé styčné plochy dříve provedených asfaltových vrstev, obrubníků, žlabů, rigolů, dešťových vpustí apod. se podle TP 115, VL. 1, VL. 2.2, dokumentace stavby nebo požadavku objednatele (správce) stavby opatří dle konkrétní potřeby:
 - rovnoměrnou vrstvou asfaltového pojiva,
 - těsnícím zálivkovým páskem,
 - asfaltovou zálivkou

Při stavbách vozovek na mostech se postupuje dle dokumentace a ČSN 73 6242.

5.1 Požadavky na opravu povrchu strojní pokládkou (finišerem):

Oprava povrchu strojní pokládkou je požadována vždy

- a) v případě podélného výkopu ve vozovce bude oprava vozovky provedená v polovině šíře vozovky s přesahem 2 m od konců zásahu
- b) v případě podélného uložení IS řízenými protlaky bude povrch obnoven v celé šíři vozovky a délce uložení, pokud vzájemné vzdálenosti hran startovacích/ cílových jam budou kratší než 20 m
- c) v případě podélného uložení IS řízenými protlaky, kdy vzdálenost hran startovací / cílové jámy bude delší jak 20 m, bude oprava povrchu provedena strojně s přesahem 500 mm na každou stranu výkopu.

Adresa pracoviště:

nám. T. G. Masaryka č. p. 1 • 470 36 Česká Lípa
fax: +420 487 881 177 • IČ: 002 60 428 • DIČ: CZ00260428
<http://www.mucl.cz> • e-mail: podatelna@mucl.cz • ID DS: bkfbe3p

- d) v případě, že budou v místě prováděné více než dva příčné překopy (do 15 m hran řezů od sebe) bude povrch vozovky opraven v celé šíři a délce vymezené krajními překopy s přesahem 500 mm od vnějších hran výkopů
- e) směs se pokládá vždy ve směru stoupání nivelety; v případě jednostranného příčného sklonu vozovky se první pruh klade vždy na nižší straně vozovky

5.2 Kontrolní zkoušky hutnění:

- a) zhotovitel vyzve správce komunikací v dostatečném časovém předstihu min. 5 dnů k účasti na kontrolní zkoušce hutnění
- b) kontrolní zkoušky hutnění budou provedeny dle ČSN 72 1006 a ČSN 73 6121, a to zkušebnou s oprávněním MD ČR
- c) míra zhutnění musí odpovídat požadavkům na konstrukci vozovky dle katalogu „TP 170“
- d) četnost zkoušek: jedna zkouška na jeden překop, jeden zásah do vozovky a každých 50 m podélného výkopu ve vozovce
- e) v případě podélného výkopu o délce nad 10 m, startovacích a cílových jam ve vozovce pro řízené protlaky, překopů na šíři vozovky bude provedená statická zkouška hutnění se stanovením modulu přetvárnosti E_{def2} ; v ostatních případech postačí dynamická zkouška hutnění

6. Hospodaření s materiály výkopů v komunikacích:

Vyfrézovaná asfaltová drť je majetkem města Česká Lípa. Asfaltová drť bude uložena na deponii města Česká Lípa.

Požadované skladby pro obnovu povrchů PK:

obnova chodníků bude provedená v celé šíři!

Obnova chodníku z betonové zámkové dlažby

- | | |
|-------------------------------------|------------------------|
| 1) betonová zámková dlažba- | tl. 60 mm |
| 2) štěrk fr.2-5 mm | tl. 20 - 40 mm |
| 3) kamenivo zpevněné cementem (KZC) | 100 - 150 mm – hutněno |
| 4) štěrkodrt' | 150 - 250 mm – hutněno |
| 5) zához výkopu – hutněno | |

Obnova asfaltového chodníku

- | | |
|---------------------------------------|----------------|
| 1) asfaltový beton ACO 8 | tl. 40 mm |
| 2) postřík spojovací emulzí PSE | |
| 3) obalované kamenivo AB – vyrovnávka | tl. 30 – 50 mm |
| 4) KZC SC C8/10 | tl. 100 mm |
| 5) štěrkodrt' | min. 100 mm |
| 6) zához výkopu – hutněno | |

Obnova dlážděné vozovky

Od hrany výkopu 2,0 m rozdláždění dlažby

Skladba:

- | | |
|---|-----------------|
| 1) žulová dlažba původní | tl. 100 -120 mm |
| 2) štěrk fr.2 -5 mm | tl. 50 mm |
| 3) KZC | tl. 150 mm |
| 4) štěrkodrt' | 300 mm |
| 5) pláň pod konstrukcí zhutněná min. 45 MPa | |

Adresa pracoviště:

nám. T. G. Masaryka č. p. 1 • 470 36 Česká Lípa
fax: +420 487 881 177 • IČ: 002 60 428 • DIČ: CZ00260428
<http://www.mucl.cz> • e-mail: podatelna@mucl.cz • ID DS: bkfbe3p

Obnova asfaltové vozovky

Minimální šířka obnovy je 2,0 m

Skladba (řez AB souvrstvím):

- | | |
|---|-----------------------|
| 1) asfaltový beton ACO 8, příp. ACO 11 | tl. 40 mm |
| 2) postřik spojovací emulzí PSE | |
| 3) obalované kamenivo ACP 16 (příp. ACL 11) | tl. 70 mm (tl. 50 mm) |
| 4) postřik spojovací emulzí PSE | |
| 5) KZC SC C8/10 | tl. 130 mm |
| 6) štěrkokodř | min. 200 mm |

pláň pod konstrukcí zhutněná min. 45 MPa

Adresa pracoviště:

nám. T. G. Masaryka č. p. 1 • 470 36 Česká Lípa

fax: +420 487 881 177 • IČ: 002 60 428 • DIČ: CZ00260428

<http://www.mucl.cz> • e-mail: podatelna@mucl.cz • ID DS: bkfb3p